

**Semantisch
gegevensmodel
ten behoeve van
Loonaangifte
14 oktober 2005
versie 4.0**

DISCLAIMER=====

De informatie in dit document is vertrouwelijk en uitsluitend bestemd voor de geadresseerde in de uitvoering van zijn of haar functie. Het document mag slechts gebruikt worden voor de uitvoering van deze functie zonder de inhoud ervan aan iemand openbaar te maken. Wanneer u dit document per abuis ontvangt, verzoeken wij u direct contact op te nemen met de afzender. Verder verzoeken wij u in dat geval dit document te vernietigen en de inhoud ervan aan niemand openbaar te maken. Wij aanvaarden geen aansprakelijkheid voor onjuiste, onvolledige dan wel ontijdige overbrenging van de inhoud van dit document. =====

INHOUDSOPGAVE

Inleiding	3
Beschrijving van de entiteiten met gegevens van belang voor de Loonaangifte	5
ADMINISTRATIEVE EENHEID	5
COLLECTIEVE AANGIFTE	7
<i>Specificatie wachtgeldfondspremie</i>	11
<i>Saldo correcties voorgaand aangiftetijdvak</i>	11
NATUURLIJK PERSOON	12
<i>Adres binnenland</i>	13
<i>Adres buitenland</i>	13
INKOMSTENVERHOUDING	14
<i>Sectorrisicogroep</i>	19
NOMINATIEVE AANGIFTE	21
BERICHT	24
Domeinen	25
Versiehistorie	26

Inleiding

Dit document beschrijft de betekenis van de gegevens die door inhoudingsplichtigen met het loonaangifte-bericht¹ aan de Belastingdienst worden verstrekt.

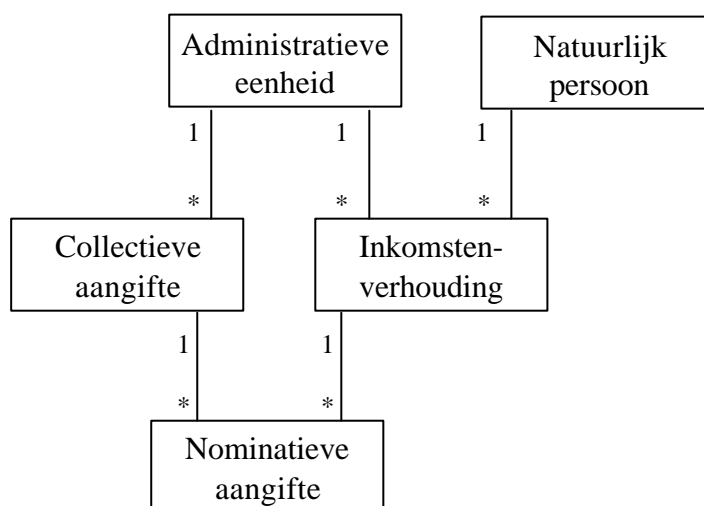
Een LOONAANGIFTE is een periodieke verantwoording door een INHOUDINGSPLICHTIGE / WERKGEVER van haar wettelijke verplichtingen ten aanzien van het uitbetalen van alle inkomsten uit INKOMSTENVERHOUDINGEN en het inhouden en afdragen van belastingen en premies voor de natuurlijke personen die behoren bij een bepaalde door haar gevoerde ADMINISTRATIEVE EENHEID.

De gegevensset van de Loonaangifte is gebaseerd op een inventarisatie van de gegevensbehoefte van UWV², de Belastingdienst, CBS³ en het CVZ⁴.

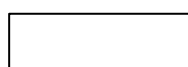
De loonaangifte omvat een collectief deel en een nominatief deel. Het collectieve deel (de COLLECTIEVE AANGIFTE) bevat de totaalbedragen. Het nominatieve deel geeft de specificaties per persoon (de NOMINATIEVE AANGIFTEN). De aan die NOMINATIEVE AANGIFTEN ten grondslag liggende gegevens over de INKOMSTENVERHOUDING en NATUURLIJK PERSOON maken ook deel uit van het nominatieve deel en dienen ook in elke loonaangifte aangegeven te worden.

In dit document wordt van de hierboven genoemde entiteiten (inhoudingsplichtige, collectieve aangifte, nominatieve aangifte, inkomstenverhouding, natuurlijk persoon) beschreven wat eronder verstaan wordt en welke gegevens erover verstrekt moeten worden.

Deze entiteiten hebben de volgende samenhang:



Legenda



Objecttype / Gegevengroep

- 1 komt slechts eenmaal voor per gerelateerd objecttype
- * komt 0, 1 of meer keer voor per gerelateerd objecttype
- 1 * komt 1 of meer keer voor per gerelateerd objecttype

¹ Voorheen PANA-bericht: PremieAfdracht op Nominatieve Aangifte

² Uitvoering Werknemersverzekeringen

³ Centraal Bureau voor de Statistiek. Het CBS verzamelt gegevens voor de werkgelegenheid- en loonstatistieken bij bedrijven en instellingen met behulp van de Enquête Werkgelegenheid en Lonen (EWL).

⁴ College van Zorgverzekeraars

TOELICHTING:

INHOUDINGSPLICHTIGE is premies en/of belasting verschuldigd voor één of meer INKOMSTENVERHOUDINGEN

INHOUDINGSPLICHTIGE administreert gegevens over lonen (of uitkeringen) in één of meer ADMINISTRATIEVE EENHEDEN

ADMINISTRATIEVE EENHEID administreert inkomstenverhoudingen voor INHOUDINGSPLICHTIGE

ADMINISTRATIEVE EENHEID heeft ingediend COLLECTIEVE AANGIFTE

ADMINISTRATIEVE EENHEID administreert één of meer INKOMSTENVERHOUDINGEN

INKOMSTENVERHOUDING wordt geadmineistreerd door ADMINISTRATIEVE EENHEID

INKOMSTENVERHOUDING ligt ten grondslag aan NOMINATIEVE AANGIFTEN

INKOMSTENVERHOUDING is aangegaan met NATUURLIJK PERSOON

COLLECTIEVE AANGIFTE is gedaan door ADMINISTRATIEVE EENHEID

BERICHTSPECIFICATIES

In een andere document (berichtspecificatie loonaangifte) wordt de structuur beschreven van het bericht waarmee deze gegevens moeten worden aangeleverd. Dat document ligt ten grondslag aan de berichtstructuren die gebruikt mogen worden voor het doen van aangifte; te weten: het xsd-schema voor xml-berichten, het elektronisch formulier en het papieren aangifte document.

Voor de verwerking van deze berichten zijn ook gegevens over de berichten zelf van belang. Daarom wordt in dit document ook het entiteitstype BERICHT beschreven.

Bericht

Beschrijving van de entiteiten met gegevens van belang voor de Loonaangifte

Inhoudingsplichtige / werkgever

Een INHOUDINGSPLICHTIGE is een persoon die:

- hetzij op grond van de Wet op de Loonbelasting 1964 wordt aangemerkt als inhoudingsplichtige;
- hetzij op grond van één of meer van de werknemersverzekeringen wordt aangemerkt als werkgever.

Toelichting:

Wet op de loonbelasting 1964, art. 6.1 en art. 8a: Inhoudingsplichtige is

- a. degene, tot wie een of meer mensen in dienstbetrekking staan;
- b. degene, die aan een of meer personen loon uit vroegere dienstbetrekking tot hemzelf of tot een ander verstrekt;
- c. degene, die ingevolge een aanspraak die niet tot loon behoort aan een of meer personen uitkeringen of verstrekkingen uit een dienstbetrekking tot een ander doet.
- d. degene, die aan een of meer artiesten of beroepssporters of aan een buitenlands gezelschap gage heeft verstrekt indien het optreden of de sportbeoefening is gebaseerd op een overeenkomst van korte duur.

Relaties met andere entiteiten:

INHOUDINGSPLICHTIGE administreert gegevens over lonen (of uitkeringen) in ADMINISTRATIEVE EENHEID 1:N
INHOUDINGSPLICHTIGE is loonheffingen verschuldigd voor INKOMSTENVERHOUDING 1:N

Attributen

- Fiscaal nummer

Definitie: Een door de Belastingdienst toegekende identificatie waaronder de INHOUDINGSPLICHTIGE bekend is bij UWV/Belastingdienst.

Opmerking: Voor natuurlijke personen wordt vaak gesproken over een *sofi-nummer* in plaats van een *fiscaal nummer*.

Formaat N(9), elfproefnummer

Specificatie waardebereik: Van de eerste drie posities dient er minimaal één niet een nul te zijn.

- Naam inhoudingsplichtige

Definitie: De naam van de INHOUDINGSPLICHTIGE.

Toelichting In de loonaangifte moet de inhoudingsplichtige de naam vermelden zoals die door de Belastingdienst aan hem is medegedeeld in de aangiftebrief waarin de aangifte- en betaaldata bekend zijn gemaakt. Deze naam wordt als volgt bepaald:
Natuurlijke personen: samengestelde naam; voorletters, voorvoegsels en familienaam conform naamgebruik. Bijv. G W ROOSINK-DE GOEIJEN.
Niet natuurlijke personen: (juridische) naam; in principe de naam zoals die in de (oprichtings)akte is vastgelegd, als er geen (oprichtings)akte is (bijv. bij maatschap) dan de naam zoals die in de jaarstukken of dergelijke is aangegeven.

Formaat: X(200)

Administratieve eenheid

Een ADMINISTRATIEVE EENHEID is: een door de Belastingdienst en UWV erkende organisatorische eenheid, die door een INHOUDINGSPLICHTIGE wordt gevoerd ter naleving van diens wettelijke verplichtingen⁵ met betrekking tot de loonheffingen.

Een inhoudingsplichtige kan meer dan één administratieve eenheid voeren. De administratieve eenheden van een inhoudingsplichtige worden van elkaar onderscheiden door hun subnummers. Voor een administratieve eenheid geldt één *loontijdvak* en één op basis van de Wet Financiering Sociale Verzekeringen (WFSV) onderkende *sector* (een deelverzameling van één of meer takken van bedrijf of beroep of gedeelten daarvan).

Relaties met andere entiteiten:

ADMINISTRATIEVE EENHEID administreert inkomstenverhoudingen voor INHOUDINGSPLICHTIGE	N:1
ADMINISTRATIEVE EENHEID heeft namens inhoudingsplichtige ingediend COLLECTIEVE AANGIFTE	1:N
ADMINISTRATIEVE EENHEID administreert INKOMSTENVERHOUDING	1:N

Attributen⁶:

- Loonheffingnummer

Definitie: Een door de Belastingdienst toegekende identificatie waaronder de ADMINISTRATIEVE EENHEID bekend is bij UWV/Belastingdienst.

Formaat⁷: X(12)

Specificatie waardebereik: Het loonheffingnummer bestaat uit een fiscaal nummer (zie inhoudingsplichtige) gevolgd door de letter L en een subnummer. De waarden 01 t/m 99 zijn toegestaan voor het subnummer.

⁵ Zoals: het uitreiken van loonbelastingverklaringen en het aanleggen en bijhouden van loonstaten.

⁶ Sleutelattributen zijn herkenbaar aan de 'gesloten bullet' (?) in de opsommingen.

⁷ Met het formaat wordt het soort waardebereik aangeduid. N en X geven aan dat er sprake is van respectievelijk numerieke of alfanumerieke waarden. Tussen haakjes staat het aantal tekens vermeld; (6,3) betekent: 6 tekens voor en 3 tekens na de komma.

Collectieve aangifte

Een COLLECTIEVE AANGIFTE is een opgave vanuit een ADMINISTRATIEVE EENHEID door een INHOUDINGS-PLICHTIGE van in een aangiftetijdvak af te dragen, aan verstrekte inkomsten gerelateerde belasting en premies.

Relaties met andere entiteiten:

COLLECTIEVE AANGIFTE is namens inhoudingsplichtige gedaan door ADMINISTRATIEVE EENHEID N:1
COLLECTIEVE AANGIFTE is gebaseerd op NOMINATIEVE AANGIFTE 1:N

Attributen:

- Datum aanvang tijdvak
 - Definitie:* De datum van de eerste dag van het aangiftetijdvak waarop de COLLECTIEVE AANGIFTE betrekking heeft.
 - Domein:* Datum
- Datum einde tijdvak
 - Definitie:* De datum van de laatste dag van het aangiftetijdvak waarop de COLLECTIEVE AANGIFTE betrekking heeft.
 - Domein:* Datum
 - Opmerking:* Deze datum is normaliter afleidbaar van de datum aanvang van het tijdvak in relatie tot het door de ADMINISTRATIEVE EENHEID gehanteerde aangiftetijdvak. Bij beëindiging van de inhoudingsplicht kan een afwijkend tijdvak gelden, namelijk met een einddatum gelijk aan de einddatum inhoudingsplicht..
- Totaal loon LB/PH
 - Definitie:* Het bedrag dat in totaal in het aangiftetijdvak door de administratieve eenheid is vastgesteld aan loon dat onderworpen is aan loonheffing.
 - Domein:* Bedrag
- Totaal loon SV
 - Definitie:* Het bedrag dat in totaal in het aangiftetijdvak door de administratieve eenheid is vastgesteld aan loon dat onderworpen is aan heffing van premies voor werknemersverzekeringen.
 - Domein:* Bedrag
- Premieloon WAO-Aof
 - Definitie:* Het totaalbedrag waarover in het aangiftetijdvak door de administratieve eenheid de premie voor WAO-Aof is berekend.
 - Opmerking:* Dit bedrag is exclusief het nominatieve premieloon voor ouderen waarvoor de ouderen-vrijstelling is toegepast.
 - Domein:* Bedrag
- Premieloon WAO-Aok
 - Definitie:* Het totaalbedrag waarover in het aangiftetijdvak door de administratieve eenheid de premie voor WAO-Aok is berekend.
 - Domein:* Bedrag
- Premieloon AWF
 - Definitie:* Het totaalbedrag waarover in het aangiftetijdvak door de administratieve eenheid de premie voor AWF is berekend.
 - Domein:* Bedrag
- Premieloon UFO
 - Definitie:* Het totaalbedrag waarover in het aangiftetijdvak door de administratieve eenheid de premie voor UFO is berekend.
 - Domein:* Bedrag
- Totaalbedrag vergoeding Zvw
 - Definitie:* Het bedrag dat in totaal in het aangiftetijdvak door de ADMINISTRATIEVE EENHEID is vergoed aan werknemers in verband met ingehouden van bijdragen voor de Zvw.
 - Domein:* Bedrag

- Ingehouden loonbelasting / premie volksverzekeringen

Definitie: *Het bedrag dat in totaal in het aangiftetijdvak door de administratieve eenheid aan loonbelasting en premie volksverzekeringen is ingehouden.*

Domein: *Bedrag*

Toelichting: *Voor gemoedsbezwaarde werknemers voor de premies volksverzekeringen dient hieronder ook de premieervangende loonbelasting te vermeld te worden.*
- Eindheffing spaarloon

Definitie: *Het bedrag dat de administratieve eenheid in het aangiftetijdvak als eindheffing aan loonheffing afdraagt in verband met (bruto) loon dat is uitbetaald op geblokkeerde spaarrekeningen van haar werknemers (en waarover de werknemer geen loonheffing en premies werknemersverzekeringen is verschuldigd).*

Domein: *Bedrag*
- Eindheffing spaarpremie

Definitie: *Het bedrag dat de administratieve eenheid in het aangiftetijdvak als eindheffing aan loonheffing afdraagt in verband met in het tijdvak aan werknemers toegekende spaarpremie.*

Domein: *Bedrag*

Opmerking: *De premiespaarregeling is afgeschaft per 1-1-2003, maar kan tot en met 2006 nawerken.*
- Eindheffing moeilijk te individualiseren loon

Definitie: *Het bedrag dat de administratieve eenheid in het aangiftetijdvak als eindheffing aan loonheffing afdraagt in verband met door haar uitgekeerd loon.*

Opmerking: *Over bepaalde vormen van loon moet verplicht een eindheffing worden afgedragen, bij sommige andere vormen kan ervoor gekozen worden.*

Domein: *Bedrag*
- Eindheffing publiekrechtelijke uitkeringen en tijdelijke knelpunten van ernstige aard

Definitie: Voor publiekrechtelijke uitkeringen: *het BEDRAG dat de ADMINISTRATIEVE EENHEID in het aangiftetijdvak als eindheffing aan loonheffing afdraagt in verband met bij ministeriële regeling bepaalde, door de overheid bedoelde, netto-uitkeringen.*
Voor tijdelijke knelpunten van ernstige aard: *het BEDRAG dat de ADMINISTRATIEVE EENHEID als eindheffing aan loonheffing afdraagt in verband met bij voor bezwaar vatbare beschikking van de Belastingdienst over loonbestanddelen welke tijdelijk een knelpunt van ernstige aard vormen. Er kunnen omstandigheden zijn waardoor redelijkerwijs niet van de inhoudingsplichtige kan worden verwacht dat bepaalde componenten per afzonderlijke werknemer op een juiste, tijdige en volledige wijze worden verwerkt, bijvoorbeeld bij technische, administratieve of arbeidsrechtelijke problemen.*

Opmerking: *Als voorbeelden kunnen worden genoemd: de toeslagen op grond van artikel 24, derde of vierde lid van de Wet inschakeling werkzoekenden, uitkeringen op grond van de Uitkeringswet tegemoetkoming twee- tot vijfjarige diensttijd veteranen, uitkeringen op grond van de Uitkeringswet KNIL-beroepsmilitairen en de uitkeringen op grond van artikel 2 van de Regeling compensatie inkomensachteruitgang ex-banenpoolers. Er dient één bedrag opgegeven te worden.*
Onder deze rubriek dient ook de totale loonheffing over de waarde van geschenken aan zakelijke relaties vermeld te worden.

Domein: *Bedrag*
- Eindheffing loon met een bestemmingskarakter

Definitie: *Het bedrag dat de administratieve eenheid in het aangiftetijdvak als eindheffing aan loonheffing afdraagt in verband met bepaalde bij ministeriële regeling aangewezen soorten van aan de werknemer verstrekte vergoedingen met een bestemmingskarakter.*

Toelichting: *Hierbij valt te denken aan de vergoeding van aan- en verkoopkosten van woningen van werknemers bij bedrijfszetelverplaatsingen en andere zakelijke verhuizingen; vergoedingen van parkeer-, veer- en tolgelden, vergoeding van verlies persoonlijke zaak van de werknemer tijdens zijn dienstbetrekking enz..*

Domein: *Bedrag*
- Eindheffing geschenken bij feestdagen

Definitie: *Het bedrag dat de administratieve eenheid in het aangiftetijdvak als eindheffing aan loonheffing afdraagt in verband met in het kader van feestdagen aan de werknemers verstrekte geschenken.*

Domein: *Bedrag*

- Eindhelling bovenmatige vergoedingen en verstrekkingen

Definitie: Het bedrag dat de administratieve eenheid in het aangiftetijdvak als eindheffing aan loonheffing afdraagt in verband met het uitkeren van bovenmatige vergoedingen of verstrekkingen aan werknemers.

Domein: Bedrag
- Eindhelling VUT- en pensioenregelingen

Definitie: Het bedrag dat de administratieve eenheid in het aangiftetijdvak als eindheffing aan loonheffing afdraagt over de werkgeversbijdragen in VUT- en omslaggefinancierde prepensioenregelingen (26%) en bovenmatige pensioenregelingen (52%).

Domein: Bedrag
- Afdrachtvermindering betaald ouderschapsverlof

Definitie: Het bedrag dat de administratieve eenheid voor het aangiftetijdvak in mindering brengt op de door haar af te dragen loonheffing, in verband met doorbetaald loon tijdens ouderschapsverlof.

Domein: Bedrag
- Afdrachtvermindering arbo non-profit

Definitie: Het bedrag dat de administratieve eenheid voor het aangiftetijdvak in mindering brengt op de door haar af te dragen loonheffing, in verband met door hem vóór 2005 aangeschafte arbo-bedrijfsmiddelen waarvan de afdrachtvermindering is doorgeschoven.

Opmerking: Alleen voor instellingen en organisaties in de non-profit sector. Wordt een arbo-bedrijfsmiddel binnen 36 maanden na aanvang van het jaar van aanschaf vervreemd, dan moet de gedeclareerde afdrachtvermindering (voor een deel) terugbetaald worden. Moet per saldo terugbetaald worden, dan dient een negatief bedrag te worden vermeld. Afgeschafte per 1 januari 2005, maar kan door overgangsregeling nog 2 jaar nawerken.

Domein: Bedrag
- Afdrachtvermindering langdurig werklozen

Definitie: Het bedrag dat de administratieve eenheid voor het aangiftetijdvak in mindering brengt op de door haar af te dragen loonheffing, in verband met bij hem werkzame personen die langdurig werkloos zijn geweest en die minder dan het toetsloon verdienen.

Domein: Bedrag

Opmerking: Deze afdrachtvermindering is afgeschafte per 1-1-2003, maar kan door overgangsregeling nog 48 maanden nawerken.
- Afdrachtvermindering zeevaart

Definitie: Het bedrag dat de administratieve eenheid in het aangiftetijdvak in mindering brengt op de door haar af te dragen loonheffing in verband met door hem aan zeevarenden, die werken op een schip dat onder Nederlandse vlag vaart en voornamelijk op zee wordt geëxploiteerd, betaald loon.

Domein: Bedrag
- Afdrachtvermindering onderwijs

Definitie: Het bedrag dat de administratieve eenheid in het aangiftetijdvak in mindering brengt op de door haar af te dragen loonheffing in verband met bij hem werkzame personen die deelnemen aan beroepsbegeleidend onderwijs, of daarmee gelijkgestelde situaties, alsmede leerwerktrajecten in HBO-onderwijs, startkwalificatieniveau MBO I en II en VMBO leerwerktraject.

Domein: Bedrag
- Voorlopige afdrachtvermindering spur- en ontwikkelingswerk

Definitie: Het bedrag dat de administratieve eenheid in het aangiftetijdvak in mindering brengt op de door haar af te dragen loonheffing, in het kader van een aan haar afgegeven S&O-verklaring. Het in mindering gebrachte bedrag dient, binnen een marge, tijdsevenredig te zijn met het in de S&O-verklaring genoemde bedrag.

Domein: Bedrag
- Totaalpremie WAO Aof

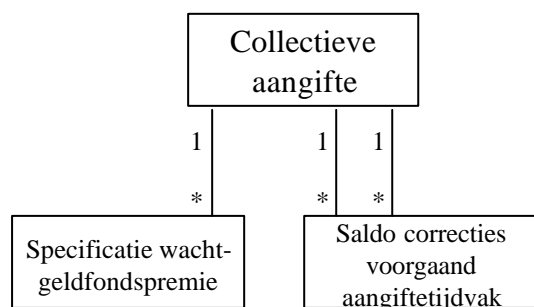
Definitie: Het bedrag dat de administratieve eenheid in het aangiftetijdvak aan WAO-premies, op basis van de basispremie WAO, moet afdragen.

Opmerking: Een eventuele arbeidsgehandicaptenkorting dient niet op dit bedrag in mindering te worden gebracht, maar (hierna) apart te worden opgegeven.

Domein: Bedrag

- **Totaalpremie WAO Aok**
Definitie: Het bedrag dat de administratieve eenheid in het aangiftetijdvak aan WAO-premies, op basis van de gedifferentieerde opslag WAO, moet afdragen.
Opmerking: Een eventuele arbeidsgehandicaptenkorting dient niet op dit bedrag in mindering te worden gebracht, maar (hierna) apart te worden opgegeven.
Domein: Bedrag
- **Totaalpremie WW AWF**
Definitie: Het bedrag dat de administratieve eenheid in het aangiftetijdvak aan premie moet afdragen in verband met wettelijke bijdragen aan het fonds AWF (Algemeen werkloosheidsfonds), zowel werkgevers- als werknemersdeel.
Opmerking: Een eventuele arbeidsgehandicaptenkorting dient niet op dit bedrag in mindering te worden gebracht, maar (hierna) apart te worden opgegeven.
Domein: Bedrag
- **Totaalpremie Ufo**
Definitie: Het bedrag dat de administratieve eenheid in het aangiftetijdvak aan premie moet afdragen in verband met wettelijke bijdragen aan het fonds Ufo (Uitvoeringsfonds Overheid).
Domein: Bedrag
- **Totaal ingehouden bijdragen Zvw**
Definitie: Het bedrag dat de administratieve eenheid in het aangiftetijdvak aan ingehouden bijdragen Zvw moet afdragen.
Domein: Bedrag
- **Arbeidsgehandicaptenkorting**
Definitie: Het bedrag dat de administratieve eenheid in het aangiftetijdvak als korting op verschuldigde premies voor de WAO en AWF of UFO toepast in verband met bij hem werkzame personen met een arbeidshandicap.
Opmerking: In de loonopgave dienen betreffende premies exclusief deze korting te worden opgegeven; de korting komt tot uitdrukking in de rubriek Totaal te betalen. Eenmalige verrekening achteraf per jaar is niet meer mogelijk vanaf 2006.
Domein: Bedrag
- **Totaal te betalen over tijdvak**
Definitie: Het totaalbedrag dat verschuldigd is aan heffingen en premies in het aangiftetijdvak.
Domein: Bedrag
Toelichting: Totaal te betalen over tijdvak is gelijk aan de som van Ingehouden loonbelasting / premie volksverzekeringen, alle Eindheffingen, Totaal ingehouden bijdragen Zvw en alle Totaal premies minus de som van de Afdrachtverminderingen en de Arbeidsgehandicaptenkorting.
- **Totaal generaal**
Definitie: Het totaalbedrag dat verschuldigd is in het aangiftetijdvak onder verrekening van in dat tijdvak aangeleverde correcties.
Opmerking: Totaal Generaal is gelijk aan Totaal te betalen over tijdvak plus de eventuele saldi van correcties op voorgaande tijdvakken.
Domein: Bedrag

De COLLECTIEVE AANGIFTE omvat verder ook de volgende herhalende gegevensgroepen:



COLLECTIEVE AANGIFTE omvat SPECIFICATIE WACHTGELDFONDSPREMIE	1:N
COLLECTIEVE AANGIFTE omvat SALDO CORRECTIES VOORGAAND AANGIFTETIJDVAK	1:N
COLLECTIEVE AANGIFTE leidt door correcties tot SALDO CORRECTIES VOORGAAND AANGIFTETIJDVAK	1:N

Specificatie wachtgeldfondspremie

Een SPECIFICATIE WACHTGELDFONDSPREMIE is een opgave van de in een COLLECTIEVE AANGIFTE verschuldigde premie wachtgeldfonds per sectorrisicogroep.

Voor de meeste inhoudingsplichtigen geldt dat er slechts één sectorrisicogroep (en daarmee één WW-premie wachtgeldfonds) van toepassing is.

Attributen:

- Sector
 - Definitie:* Code ter aanduiding van de sector waarvoor de wachtgeldfondspremie is berekend.
 - Formaat:* N(3)
- Risicopremiegroep
 - Definitie:* Code ter aanduiding van de risicopremiegroep (binnen de sector) waarvoor de wachtgeldfondspremie is berekend.
 - Formaat:* N(2)
- Premieloon wachtgeldfonds
 - Definitie:* Het totaalbedrag waarover in het aangiftetijdvak door de administratieve eenheid de premie voor het wachtgeldfonds en de sectorrisicogroep is berekend.
 - Domein:* Bedrag
- Totaalpremie wachtgeldfonds
 - Definitie:* Het bedrag dat door de administratieve eenheid in het aangiftetijdvak verschuldigd is in verband met wettelijke bijdragen aan het Wachtgeldfonds voor betreffende sectorrisicogroep.
 - Domein:* Bedrag

Saldo correcties voorgaand aangiftetijdvak

Een SALDO CORRECTIES VOORGAAND AANGIFTETIJDVAK is een opgave van het verschil tussen een voor een aangiftetijdvak aangeleverde correctie op een COLLECTIEVE AANGIFTE ten opzichte van de oorspronkelijke COLLECTIEVE AANGIFTE voor dat tijdvak of ten opzichte van een eerdere reeds verrekende correctie voor dat tijdvak.

Het heffingsbelang van een tijdvakcorrectie dient berekend te worden ten opzichte van de vorige keer dat gegevens gemeld werden over het betreffende tijdvak, tenzij het de vorige keer een tijdvakcorrectie betrof die bij dezelfde tijdvakaangifte als deze tijdvakcorrectie werd ingediend.

Deze gegevens zijn van belang voor de vaststelling van hetgeen voor het aangiftetijdvak per saldo betaald dient te worden.

Attributen:

- Datum aanvang aangiftetijdvak
 - Definitie:* De datum van de eerste dag van het aangiftetijdvak waarvoor het saldo van de correcties wordt opgegeven.
 - Domein:* Datum
- Datum einde aangiftetijdvak
 - Definitie:* De datum van de laatste dag van het aangiftetijdvak waarvoor het saldo van de correcties wordt opgegeven.
 - Domein:* Datum
- Saldo
 - Definitie:* Het bedrag dat het verschil aangeeft tussen een voor een aangiftetijdvak aangeleverde correctie ten opzichte van de oorspronkelijke aangifte voor dat tijdvak of ten opzichte van een eerdere reeds verrekende correctie voor dat tijdvak.
 - Domein:* Bedrag

Natuurlijk persoon

Een NATUURLIJK PERSOON is een mens.

Relaties met andere entiteiten:

NATUURLIJK PERSOON heeft rol van werknemer of uitkeringsgerechtigde in INKOMSTENVERHOUDING 1:N

Attributen:

- Sofi-nummer

Definitie: Een door de Belastingdienst aan een NATUURLIJK PERSOON toegekend identificerend nummer.

Opmerking: De inhoudingsplichtige is verplicht om voor haar werknemers (of uitkerings- dan wel pensioen-gerechtigden) een sofi-nummer te administreren (zie artikel 28, onderdelen a, b, en c van de Wet op de loonbelasting 1964 en artikel 29, lid 3, van diezelfde wet).

De enige formele uitzondering hierop zijn buitenlandse artiesten en beroepssporters (Artikel 35e, eerste lid, onderdeel b, van de Wet LB).

Als het sofi-nummer ontbreekt is er sprake van een strafbaar feit (artikel 68, eerste lid, onderdeel c, van de Algemene Wet inzake Rijksbelastingen).

Formaat: N(9), elfproefnummer

Specificatie waardebereik: Van de eerste twee posities dient er minimaal één niet een nul te zijn.

- Voorletters

Definitie: De verzameling letters die wordt gevormd door de eerste letter van alle in volgorde voorkomende voornamen.

Formaat: X(6). Opgave zonder punten. Hoofdletters.

- Voorvoegsel

Definitie: De verzameling van één of meer voorzetsels en/of lidwoorden die aan het significante deel van de achternaam vooraf gaat en daarmee gezamenlijk de ACHTERNAAM vormt.

Formaat: X(10)

- Significant deel van de achternaam

Definitie: De ACHTERNAAM zonder VOORVOEGSELS.

Toelichting Het gaat om de eigen achternaam (de geboortenaam) van de NATUURLIJK PERSOON .

Formaat: X(200)

- Geboortedatum

Definitie: Datum waarop de NATUURLIJKE PERSOON is geboren.

Domein: Datum

- Nationaliteit

Definitie: De nationaliteit waarmee de NATUURLIJK PERSOON zich bij de INHOUDINGSPLICHTIGE heeft geïdentificeerd.

Toelichting Een NATUURLIJK PERSOON kan meer dan één *nationaliteit* hebben. Als een persoon meer dan één nationaliteit heeft, dient bij voorkeur de Nederlandse nationaliteit te worden doorgegeven.

Domein: N(4), volgens codering van de GBA.

- Geslacht

Definitie: CODE die het geslacht van een NATUURLIJK PERSOON aangeeft.

Formaat: N(1)

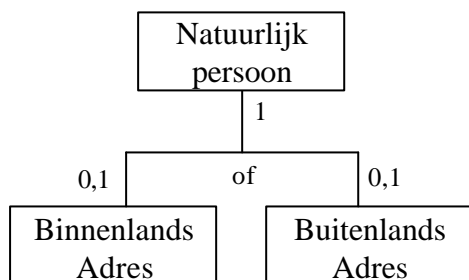
Waardebereik:

CODE	OMSCHRIJVING
0	Onbekend
1	Mannelijk
2	Vrouwelijk
9	Niet gespecificeerd

Voor de **adresgegevens** is een aparte entiteit gedefinieerd:

NATUURLIJK PERSOON verblijft op of is te bereiken via ADRES (BINNENLAND OF BUITENLAND)

0:1



Adres binnenland

Attributen:

- Straatnaam
 - Definitie:* De officiële door de gemeente vastgestelde naam van een straat.
 - Formaat:* X(24)
- Huisnummer
 - Definitie:* De numerieke aanduiding zoals deze door de gemeente aan het object is toegekend.
 - Formaat:* N(5)
- Huisnummer toevoeging
 - Definitie:* De alfanumerieke aanduiding achter het HUISNUMMER, zoals toegekend door de gemeente.
 - Formaat:* X(4)
- Locatieomschrijving
 - Definitie:* Een nadere aanduiding bij de straatnaam en – indien aanwezig – het huisnummer of bij “Postbus” en postbusnummer, dan wel “Antwoordnummer” en antwoordnummer.
 - Formaat:* X(35)
- Postcode
 - Definitie:* De officiële TPG-codering, bestaande uit een numerieke woonplaatscode en een alfabetische lettercode.
 - Formaat:* X(6)
- Woonplaatsnaam
 - Definitie:* De door de gemeente vastgestelde naam van een woonplaats.
 - Formaat:* X(24)

Adres buitenland

Attributen:

- Straatnaam buitenland
 - Definitie:* De naam van een straat in het buitenland.
 - Formaat:* X(24)
- Huisnummer buitenland
 - Definitie:* De aanduiding van een (deel van een) pand in het buitenland.
 - Formaat:* X(9)
- Locatieomschrijving buitenland
 - Definitie:* Een nadere aanduiding bij een buitenlands adres.
 - Formaat:* X(35)
- Postcode buitenland
 - Definitie:* De door een buitenlandse postdienst vastgestelde codering van een adres in het buitenland.
 - Formaat:* X(9)
- Woonplaatsnaam buitenland
 - Definitie:* De naam van een woonplaats in het buitenland.
 - Formaat:* X(24)
- Regionaam buitenland
 - Definitie:* De naam van een gebiedsdeel binnen een land.
 - Formaat:* X(24)
- Landcode iso
 - Definitie:* De code van een huidig land of gebiedsdeel conform ISO 3166-1.
 - Formaat:* X(2)

Inkomstenverhouding

Een INKOMSTENVERHOUDING is een rechtsbetrekking tussen een INHOUDINGSPLICHTIGE en een natuurlijk persoon krachtens welke deze persoon verplicht is arbeid te verrichten of recht heeft op een uitkering of voorziening.

Het kan voorkomen dat de inhoudingsplichtige geen of onvoldoende gegevens over de natuurlijk persoon heeft, waardoor die persoon feitelijk onbekend is. Toch kan er desondanks een inkomstenverhouding (hebben) bestaan.

Relaties met andere entiteiten:

INKOMSTENVERHOUDING wordt geadmistreerd door ADMINISTRATIEVE EENHEID	N:1
INKOMSTENVERHOUDING is aangegaan met INHOUDINGSPLICHTIGE	N:1
INKOMSTENVERHOUDING is aangegaan met NATUURLIJK PERSOON	N:1
INKOMSTENVERHOUDING ligt ten grondslag aan NOMINATIEVE AANGIFTE	1:N

Attributen:

- Aanduiding inkomstenverhouding werkgever
 - Definitie:* Code waarmee de INKOMSTENVERHOUDING in combinatie met het sofi-nummer of het personeelsnummer geïdentificeerd wordt.
 - Formaat:* X (35)
- Datum aanvang inkomstenverhouding
 - Definitie:* De datum van de eerste dag van de periode waarop *de INKOMSTENVERHOUDING* *geldig is*.
 - Domein:* Datum.
- Datum einde inkomstenverhouding
 - Definitie:* De datum van de laatste dag van de periode waarop *de INKOMSTENVERHOUDING* *geldig is*.
 - Domein:* Datum.
- Code reden einde inkomstenverhouding flexwerker
 - Definitie:* CODE die de reden van het einde van een INKOMSTENVERHOUDING in de uitzendbranche aangeeft.
 - Formaat:* N(2).
 - Waardebereik:*

CODE	OMSCHRIJVING
1	Einde werk/einde contract, geen werk aangeboden
2	Einde werk/einde contract, werk aangeboden
3	Geen einde werk/einde contract; lopend arbeidscontract
4	Inlener heeft opdracht ingetrokken
5	Uitzendkracht heeft ontslag genomen

- Code soort inkomstenverhouding / Inkomenscode
 - Definitie:* Code ter aanduiding van het soort INKOMSTENVERHOUDING.
 - Formaat:* N(2)
 - Waardebereik:*

CODE	OMSCHRIJVING
11	Loon of salaris ambtenaren in de zin van de Ambtenarenwet 1929
12	Loon of salaris werknemers van gepremieerde, gesubsidieerde of gebudgetteerde instellingen, inclusief uitvoeringsorganen sociale zekerheden Ziekenfondsen
13	Loon of salaris directeuren van een nv/bv, wel verzekerd voor de werknemersverzekeringen
14	Loon of salaris overige werknemers niet verzekerd voor de Wet op de Arbeidsongeschiktheidsverzekering (wao)
15	Loon of salaris niet hiervoor vermelde werknemers
17	Loon of salaris directeuren van een nv/bv, niet verzekerd voor de werknemersverzekeringen
18	Wachtgeld van een overheidsinstelling
21	Pensioenen, lijfrenten, enz. (niet 23 (Oorlogs- en verzetspensioenen))
22	Uitkering in het kader van de Algemene Ouderdomswet (AOW)

23	Oorlogs- en verzetspensioenen
24	Uitkering in het kader van de Algemene nabestaandenwet (ANW)
31	Uitkering in het kader van de Ziektewet (ZW) en vrijwillige verzekering Ziektewet
32	Uitkering in het kader van de Wet op de Arbeidsongeschiktheidsverzekering (WAO) en de Algemene Arbeidsongeschiktheidswet (AAW)
33	Uitkering in het kader van de Nieuwe Werkloosheidswet (nWW)
34	Uitkering in het kader van de Wet inkomensvoorziening oudere en gedeeltelijk arbeidsongeschikte werkloze werknemers (IOAW)
35	Vervolguitkering in het kader van de Nieuwe Werkloosheidswet (WW)
36	Uitkering in het kader van de Wet arbeidsongeschiktheidsverzekering zelfstandigen (WAZ)
37	Wet arbeidsongeschiktheidsvoorziening jonggehandicapten (WAJONG)
38	Samenloop (gelijktijdig of volgtijdelijk) van uitkeringen van WAJONG met WAZ of WAO
39	Uitkering in het kader van de Regeling inkomensvoorziening volledig arbeidsongeschikten (IVA)
40	Uitkering in het kader van de Regeling werkhervatting gedeeltelijk arbeidsongeschikten WGA)
42	Uitkering in het kader van Besluit bijstandverlening zelfstandigen (Bbz)
43	Uitkering in het kader van de Wet Werk en bijstand (WWB)
44	Uitkering in het kader van de Wet Werk en Inkomen Kunstenaars (WWIK)
45	Uitkering in het kader van de Wet inkomensvoorziening oudere en gedeeltelijk arbeidsongeschikte gewezen zelfstandigen (IOAZ)
46	Uitkering uit hoofde van de Toeslagenwet.
50	Uitkeringen in het kader van overige sociale verzekeringswetten, hieronder vallen tevens: Ongevallenwet 1921, Land- en tuinbouwongevallenwet 1922 en Zeeongevallenwet 1919.

◦ **Personeelsnummer**

Definitie: Het nummer waaronder de PERSOON bij de WERKGEVER bekend is.

Opmerking: Dit gegeven is verplicht indien van de werknemer geen sofi-nummer bekend is.

Formaat: X(35)

◦ **Code aard arbeidsverhouding**

Definitie: Code die aangeeft welke soort ARBEIDSVERHOUDING bepalend is voor de vaststelling dat de werknemer verplicht verzekerd is voor de werknemersverzekeringen.

Formaat: N(2)

Waardebereik:

CODE	OMSCHRIJVING
1	Arbeidsovereenkomst
2	Aanneming van werk
3	Bestuurder coöperatieve vereniging met werknemerszelfbestuur
4	Deelvisser
5	Dienstplichtig militair
6	Musicus / artiest
7	Stagiair
8	Thuiswerker
9	Vertegenwoordiger / provisiewerker
10	Wet sociale werkvoorziening (WSW)
11	Uitzendkracht
12	Persoonlijke arbeid tegen beloning
13	Ambtenaar / abp'er
14	Topspporter
17	Vutter
18	Publiekrechtelijke aanstelling
19	Ontslag uitkering
78	Werk als zelfstandige

◦ Code invloed verzekeringsplicht

Definitie: CODE die bijzondere omstandigheden voor het verzekerd zijn voor werknemersverzekeringen aangeeft.

Formaat: X(3).

Opmerking: Combinaties zijn mogelijk.

Waardebereik:

CODE	OMSCHRIJVING
A	Familie van eigenaar
B	Vorige eigenaar
C	Directeur / grootaandeelhouder
D	Oproep/invalkracht zonder verplichting om te komen
E	Oproep/invalkracht met verplichting om te komen

◦ Code contract onbepaalde / bepaalde tijd

Definitie: Code die aangeeft of het arbeidscontract voor bepaalde of onbepaalde tijd geldig is.

Opmerking: Van belang bij de bepaling van het recht en ingangsmoment van een eventuele WW-uitkering.

Formaat: X(1)

Waardebereik:

CODE	OMSCHRIJVING
O	Onbepaalde tijd
B	Bepaalde tijd

◦ Code fase indeling F&Z

Definitie: CODE die aangeeft in welke fase de INKOMSTENVERHOUDING voor bepaalde tijd zich bevindt in het kader van de Wet Flexibiliteit en Zekerheid.

Formaat: N(2)

Waardebereik:

CODE	OMSCHRIJVING
0	Onbekend of n.v.t.
1	fase 1 (met uitzendbeding)
2	fase 2 (met uitzendbeding)
3	fase 3
4	fase 4
5	wettelijk regime
6	Ketensysteem
17	Fase A met uitzendbeding
18	Fase B
19	Fase C
38	Fase A zonder uitzendbeding, met loonuitsluiting
40	Fase A zonder uitzendbeding
41	Fase 1 zonder uitzendbeding
42	Fase 2 zonder uitzendbeding

◦ Indicatie regelmatig arbeidspatroon

Definitie: Code die aangeeft of de NATUURLIJK PERSOON in elke week arbeid verricht.

Formaat: Indicatie

Opmerking: Dit gegeven is met het vervallen van de Ziekenfondswet niet meer van belang.

◦ Code cao

Definitie: De CODE die aangeeft welke collectieve arbeidsovereenkomst op de INKOMSTENVERHOUDING van toepassing is.

Formaat: N(4).

Opmerking: Van mogelijk belang bij de bepaling van recht op en de hoogte van WW-uitkeringen, daarnaast van belang voor CBS

- Code arbeidsgehandicaptenkorting

Definitie: Code die aangeeft of en welke arbeidsgehandicaptenkorting volgens de administratieve eenheid mag worden toegepast voor de **NATUURLIJK PERSOON** waar de **INKOMSTENVERHOUDING** betrekking op heeft.

Formaat: N(1)

Waardebereik:

CODE	OMSCHRIJVING
0	Geen arbeidsgehandicaptenkorting
1	Arbeitsgehandicaptenkorting voor in dienst genomen jonggehandicapte of persoon met rea-voorziening
2	Arbeitsgehandicaptenkorting voor herplaatste jonggehandicapte of persoon met rea-voorziening
3	Arbeitsgehandicaptenkorting voor in dienst genomen arbeidsgehandicapte
4	Arbeitsgehandicaptenkorting voor herplaatste arbeidsgehandicapte

- Indicatie loonheffingskorting

Definitie: Code die aangeeft of de loonheffingskorting is toegepast.

Domein: Indicatie

- Code reden geen bijtelling auto

Definitie: Code die aangeeft waarom er geen bijtelling voor het privé-gebruik van een ter beschikking gestelde auto is.

Waardebereik:

CODE	OMSCHRIJVING
1	Afspraak <u>via werkgever</u> met Belastingdienst
2	Werknemer heeft beschikking Belastingdienst
3	Ander bewijs
4	Bestelauto zonder privé-gebruik

- Code loonbelastingtabel

Definitie: Een code waarmee aangegeven wordt welke tabel voor de inhouding Lb/PH is toegepast.

Formaat: X(3)

Toelichting De code is voor de meeste situaties samengesteld uit de volgende drie componenten:

- Soort tabel

CODE	OMSCHRIJVING
0	Tabel zonder herleidingsregels, werknemer zowel belasting- als premieplichtig
3	Werknemer alleen premieplichtig
5	Werknemer alleen belastingplichtig
6	Werknemer belastingplichtig en niet premieplichtig voor de AWBZ
7	Werknemer belastingplichtig en alleen premieplichtig voor de AWBZ

- Kleur tabel

CODE	OMSCHRIJVING
1	Wit
2	Groen

- Tijdvak

CODE	OMSCHRIJVING
1	Kwartaal
2	Maand
3	Week
4	4-weken
5	Dag
0	Uitsluitend tabel voor bijzondere beloningen toegepast

Naast codes die samengesteld zijn uit bovenstaande componenten worden de volgende codes onderkend:

CODE	OMSCHRIJVING
210	Aannemers van werk, thuiswerkers en gelijkgestelden
220	Binnenlandse artiesten of beroepssporters
221	Buitenlandse artiesten of beroepssporters
224	Buitenlandse artiesten gezelschappen en sportploegen
225	Buitenlandse beroepssporters met een verlaagd tarief op grond van een ministerieel besluit
226	Werknemer niet belastingplichtig en alleen premieplichtig voor de AWBZ
227	Werknemer niet belastingplichtig en alleen premieplichtig voor de ANW
228	Werknemer niet belastingplichtig en alleen premieplichtig voor de AOW/ANW
250	Uitkeringen bijstandspercentagetarief
940	52%-tarief in verband met anonieme werknemers
999	Overige gevallen waarin geen tabel is toegepast

◦ Indicatie verzekerd WAO

Definitie: Code die aangeeft of de NATUURLIJK PERSOON voor deze INKOMSTENVERHOUDING voor de Wet op arbeidsongeschiktheidsverzekering is verzekerd.

Domein: *Indicatie*

◦ Indicatie verzekerd WW

Definitie: Code die aangeeft of de NATUURLIJK PERSOON voor deze INKOMSTENVERHOUDING voor de Werkloosheidswet is verzekerd.

Domein: *Indicatie*

◦ Indicatie verzekerd ZW

Definitie: Code die aangeeft of de NATUURLIJK PERSOON voor deze INKOMSTENVERHOUDING voor de Ziektewet is verzekerd.

Domein: *Indicatie*

◦ Code verzekeringssituatie Zvw

Definitie: Code die aangeeft of de natuurlijk persoon al dan niet voor de Zvw is verzekerd en binnen welke tariefgroep zij valt.

Domein: X(1)

Waardebereik:

CODE	OMSCHRIJVING
A	Niet verzekeringplichtig omdat persoon ook niet verzekerd is voor AWBZ
B	Niet verzekeringplichtig omdat persoon ook militair ambtenaar is in werkelijke dienst of met buitengewoon verlof
C	Wel verzekeringplichtig, normaal tarief
D	Wel verzekeringplichtig, afwijkend tarief zeelieden
E	Wel verzekeringplichtig, verlaagd tarief
F	Wel verzekeringplichtig, meer tarieven toegepast

◦ Indicatie vakantiebonnen toegepast

Definitie: Code die aangeeft dat binnen de INKOMSTENVERHOUDING de regeling vakantiebonnen is toegepast.

Domein: *Indicatie*

◦ Indicatie loon bestaat (mede) uit een AOW-uitkering voor alleenstaande (met of zonder kinderen)

Definitie: Code die aangeeft dat het loon uit deze INKOMSTENVERHOUDING (mede) bestaat uit een AOW-uitkering voor alleenstaande (met of zonder kinderen).

Domein: *Indicatie*

◦ Indicatie loon inclusief WAJONG-uitkering

Definitie: Code die aangeeft dat in het loon uit deze INKOMSTENVERHOUDING een WAJONG-uitkering is begrepen.

Domein: *Indicatie*

◦ Indicatie personeelslening waarvan de rente- en/of kostenvoordelen niet tot het loon zijn gerekend

Definitie: Code die aangeeft dat in het kader van deze INKOMSTENVERHOUDING een personeelslening is afgesloten waarvan de rente- en/of kostenvoordelen niet tot het loon zijn gerekend.

Domein: *Indicatie*

- Indicatie vervoer vanwege inhoudingsplichtige
Definitie: Code die aangeeft dat in het kader van deze INKOMSTENVERHOUDING vervoer vanwege de inhoudingsplichtige is geregeld.

Domein: *Indicatie*

- Code incidentele inkomstenvermindering

Definitie: CODE welke aangeeft dat het loon door ziekte of onbetaald verlof tijdelijk lager is dan het overeengekomen loon.

Formaat: X(1)

Waardebereik:

CODE	OMSCHRIJVING
B	Bevalling of zwangerschap
O	Onbetaald verlof
Z	Ziekte

- Indicatie aanvulling op uitkering

Definitie: Aanduiding die aangeeft dat in het Loon SV een aanvulling op een uitkering is begrepen.

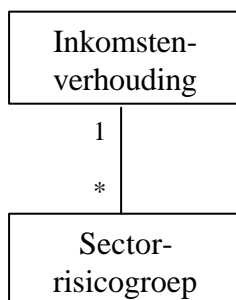
Opmerking: Ingevolge de 2^e nota van wijziging op WALVIS behoort een door een werkgever gedane aanvulling op een uitkering tot het premieloon. Volgens het Dagloonbesluit dient deze aanvulling uitgesloten te worden van het uitkeringsloon, aangezien de genoten uitkering reeds wordt herleid tot 100/70. Om deze redenen heeft het UWV het bedrag van de aanvulling nodig indien er sprake is van een uitkering op een uitkering. Het uitvragen van dit bedrag wordt echter als een te grote lastenverzwaring gezien en daarom wordt in de Loonaangifte volstaan met het uitvragen van een indicatie aanvulling op uitkering en de specificatie in voorkomende gevallen additioneel uit te vragen.

Domein: *Indicatie*

De INKOMSTENVERHOUDING omvat verder ook de volgende herhalende gegevensgroep:

INKOMSTENVERHOUDING valt onder SECTORRISICOGROEP

1:N



Sectorrisicogroep

Een SECTORRISICOGROEP bij een inkomstenverhouding is een opgave van de periode in een aangiftetijdvak gedurende welke de NATUURLIJK PERSOON waar de INKOMSTENVERHOUDING betrekking op heeft, werk heeft verricht dat valt onder die SECTORRISICOGROEP.

Voor de meeste inhoudingsplichtigen geldt dat er per INKOMSTENVERHOUDING slechts één sectorrisicogroep van toepassing is.

Attributen:

- Sector

Definitie: Code ter aanduiding van de sector waar de INKOMSTENVERHOUDING onder viel gedurende de aangegeven periode.

Formaat: N(3)

- Risicopremiegroep

Definitie: Code ter aanduiding van de risicopremiegroep (binnen de sector) waar de INKOMSTENVERHOUDING onder viel gedurende de aangegeven periode.

Formaat: N(2)

- Datum aanvang

Definitie: De datum van de eerste dag van de periode gedurende welke onder de INKOMSTENVERHOUDING voor een sectorrisicogroep gewerkt is.

Domein: Datum

- Datum einde

Definitie: De datum van de laatste dag van de periode gedurende welke onder de INKOMSTENVERHOUDING voor een sectorrisicogroep gewerkt is.

Domein: Datum

Nominatieve aangifte

Een NOMINATIEVE AANGIFTE is een opgave (en gedeeltelijke verantwoording) door een ADMINISTRATIEVE EENHEID van door haar in een aangiftetijdvak op de inkomsten van een NATUURLIJK PERSOON ingehouden loonbelasting en premies voor volksverzekeringen en werknemersverzekeringen.

De verantwoording van de ingehouden loonbelasting en premies voor volksverzekeringen en werknemersverzekeringen wordt deels gedaan door het opgeven van gegevens over de INKOMSTENVERHOUDING.

Relaties met andere entiteiten:

NOMINATIEVE AANGIFTE vloeit voort uit INKOMSTENVERHOUDING N:1
NOMINATIEVE AANGIFTE is opgenomen in COLLECTIEVE AANGIFTE N:1

Attributen:

- Datum aanvang tijdvak nominatieve aangifte
 - Definitie:* De eerste dag van het aangiftetijdvak waarop de NOMINATIEVE AANGIFTE betrekking heeft.
 - Domein:* Datum
- Datum einde tijdvak nominatieve aangifte
 - Definitie:* De laatste dag van het aangiftetijdvak waarop de NOMINATIEVE AANGIFTE betrekking heeft.
 - Domein:* Datum
- Loon LB/PH
 - Definitie:* Het loon waarover de loonheffing (loonbelasting/premie volksverzekeringen) wordt berekend.
 - Opmerking:* Geheel conform kolom 14 van de loonstaat.
 - Domein:* Bedrag
- Loon belast volgens tabel bijzondere beloningen
 - Definitie:* Dat deel van het fiscaalloon (volgens de Wet op de Loonbelasting 1964) dat is belast onder toepassing van de tabel bijzondere beloningen.
 - Domein:* Bedrag
- Loon SV
 - Definitie:* Het loon dat als grondslag dient voor de berekening van de premies voor werknemersverzekeringen.
 - Opmerking:* Geheel conform kolom 8 van de loonstaat.
 - Domein:* Bedrag
- Vakantiebijslag
 - Definitie:* Het (bruto) bedrag dat aan vakantiebijslag is uitbetaald in het tijdvak.
 - Domein:* Bedrag
- Opgebouwde recht vakantiebijslag
 - Definitie:* Het (bruto) bedrag dat aan rechten op vakantiebijslag is opgebouwd in het tijdvak.
 - Domein:* Bedrag
- Extra periode salaris
 - Definitie:* Het (bruto) bedrag dat aanvullend op het loon is uitbetaald naar aanleiding van CAO-afspraken over vaste vergoedingen naast het loon en vakantiegeld.
 - Domein:* Bedrag
- Opgebouwde recht extra periode salaris
 - Definitie:* Het (bruto) bedrag dat aan rechten op vaste vergoedingen naast het loon en vakantiegeld is opgebouwd in het tijdvak naar aanleiding van CAO-afspraken.
 - Domein:* Bedrag
- Loon in geld
 - Definitie:* Het (bruto) bedrag aan loon dat belast is voor zowel de loonheffing als de premies werknemersverzekeringen.
 - Opmerking:* Geheel conform kolom 3 van de loonstaat.
 - Domein:* Bedrag

- Waarde niet in geld uitgekeerd loon

Definitie: De waarde van het loon dat niet in geld is uitgekeerd en waarop loonheffing moet worden ingehouden en waarover premies voor de werknemersverzekeringen moet worden afgedragen.
Bijvoorbeeld: de belaste waarde van vakantiebonnen en de belaste waarde van aanspraken.

Opmerking: Geheel conform kolom 4 van de loonstaat.

Domein: Bedrag
- Loon uit overwerk

Definitie: Het (bruto) bedrag dat aan loon is uitbetaald in verband met overwerk.

Domein: Bedrag
- Ingehouden Loonbelasting / premie volksverzekeringen

Definitie: Het bedrag dat in het tijdvak op het loon aan loonbelasting en premie volksverzekeringen is ingehouden.

Opmerking: Geheel conform kolom 15 van de loonstaat.

Domein: Bedrag
- Premie WAO Aof

Definitie: Het bedrag dat, door de administratieve eenheid in het tijdvak verschuldigd is voor de INKOMSTENVERHOUDING in verband met de WAO o.b.v. basispremie.

Opmerking: Bij toepassing van de ouderenvrijstelling is dit bedrag gelijk aan 0 (nul).

Domein: Bedrag
- Premie WAO Aok

Definitie: Het bedrag dat door de administratieve eenheid in het tijdvak verschuldigd is voor de INKOMSTENVERHOUDING in verband met de WAO o.b.v. gedifferentieerde premie.

Domein: Bedrag
- Premie WW AWF werkgevers- en werknemersdeel

Definitie: Het bedrag dat door de administratieve eenheid in het tijdvak voor de INKOMSTENVERHOUDING aan premie is verschuldigd ten behoeve van het fonds AWF. Deze premie is de som van het werkgevers- en werknemersdeel van de premie AWF.

Domein: Bedrag
- Premie wachtgeldfonds

Definitie: Het bedrag dat door de administratieve eenheid in het tijdvak voor de INKOMSTENVERHOUDING aan premie is verschuldigd ten behoeve van het wachtgeldfonds.

Domein: Bedrag
- Premie UFO

Definitie: Het bedrag dat door de administratieve eenheid in het tijdvak verschuldigd is voor de INKOMSTENVERHOUDING in verband met WW-voorzieningen betaald uit het Uitkeringsfonds Overheid.

Domein: Bedrag
- Ingehouden bijdrage Zvw

Definitie: Het bedrag dat de inhoudingsplichtige op het loon van de werknemer heeft ingehouden als bijdrage Zvw.

Domein: Bedrag
- Bedrag vergoeding Zvw door inhoudingsplichtige

Definitie: Het bedrag dat de inhoudingsplichtige aan de werknemer heeft vergoed in verband met de ingehouden bijdrage Zvw.

Domein: Bedrag
- Waarde privé-gebruik auto

Definitie: Het bedrag van de forfaitaire waarde van het privé-gebruik van een aan de werknemer ter beschikking gestelde auto vóór aftrek van de eigen bijdrage van de werknemer.

Domein: Bedrag
- Werknemersbijdrage privé-gebruik auto

Definitie: Het bedrag van de eigen bijdrage van de werknemer voor het privé-gebruik van de ter beschikking gestelde auto.

Opmerking: De bijtelling bij het loon in verband met een aan de werknemer ter beschikking gestelde auto mag op kalenderjaarbasis niet negatief zijn. De op de waarde privé-gebruik auto in mindering te brengen eigen bijdrage van de werknemer mag daarom op kalenderjaarbasis niet hoger zijn dan de waarde privé-gebruik auto.

Domein: Bedrag
- Bedrag werkgeversbijdrage kinderopvang

Definitie: Het bedrag dat de werkgever aan de werknemer verstrekt als bijdrage aan de kosten voor kinderopvang.

Domein: Bedrag

- Gespaard bedrag levensloopregeling

Definitie: *Het bedrag dat in het tijdvak is gespaard in een levensloopregeling door de werknemer.*

Domein: *Bedrag*
- Bedrag vergoeding reiskosten

Definitie: *Het bedrag dat in het tijdvak aan onbelaste reiskosten is vergoed aan de natuurlijk persoon voor de INKOMSTENVERHOUDING waar de NOMINATIEVE AANGIFTE betrekking op heeft.*

Opmerking: *De vergoeding van plaatsbewijzen (bijvoorbeeld vliegtickets of treinkaarten) vallen hier niet onder.*

Domein: *Bedrag*
- Verrekende arbeidskorting

Definitie: *Het bedrag dat in het tijdvak voor de INKOMSTENVERHOUDING aan arbeidskorting is toegepast.*

Opmerking: *Conform loonstaat.*

Domein: *Bedrag*
- Aantal SV-dagen

Definitie: *Het aantal dagen waarover voor de INKOMSTENVERHOUDING loon is genoten in het loontijdvak.*

Opmerking: *Conform kolom 2 van de loonstaat.*

Formaat: *N(3).*
- Aantal verloonde uren

Definitie: *Het aantal uren dat aan de werknemer voor de INKOMSTENVERHOUDING in het aangiftetijdvak is verloond.*

Formaat: *N(5).*
- Bedrag genoten zeedagenaftrek

Definitie: *Het bedrag dat in het tijdvak door de natuurlijk persoon voor de INKOMSTENVERHOUDING waar de NOMINATIEVE AANGIFTE betrekking op heeft, is ontvangen in verband met verblijf op zee, en dat de administratieve eenheid in mindering heeft gebracht op het brutoloon.*

Domein: *Bedrag.*
- Bedrag in WWB-uitkering begrepen doorbetaalde alimentatie

Definitie: *Het bedrag van de in de WWB⁸-uitkering begrepen doorbetaalde alimentatie.*

Domein: *Bedrag*

Opmerking: *Alleen van toepassing voor inkomstenverhoudingen van het type WWB-uitkering.*
- Bedrag rechtstreeks betaalde alimentatie

Definitie: *Het bedrag dat op de WWB-uitkering in mindering is gebracht in verband met rechtstreeks doorbetaalde alimentatie.*

Domein: *Bedrag*

Opmerking: *Alleen van toepassing voor inkomstenverhoudingen van het type WWB-uitkering.*

⁸ WWB: Wet Werk en bijstand

Bericht

De verstrekking van een verzameling gegevens van een inhoudingsplichtige aan de Belastingdienst.

Attributen

- Bericht kenmerk aanleveraar
 - Definitie:* Unieke door de inzender aan het bericht toegekende CODE ter identificatie van het bericht.
 - Opmerking:* Het kenmerk dient uniek te zijn. Het verdient aanbeveling om het loonheffingsnummer van de ADMINISTRATIEVE EENHEID er in op te nemen.
 - Formaat* X(32)
- Volgnummer bericht
 - Definitie:* Nummer waarmee het bericht ten opzichte van eerder verzonden berichten gepositioneerd kan worden.
 - Opmerking:* Volgnummers dienen oplopend en aansluitend te zijn.
 - Formaat* N(6)
- Datum en tijdstip aanmaak
 - Definitie:* De dag en het tijdstip waarop het bericht is aangemaakt.
 - Opmerking:* Van belang om de berichten van één inhoudingsplichtige in juiste volgorde ten opzichte van elkaar te kunnen verwerken.
 - Formaat* Datumtijd
- Contactpersoon aanleveraar
 - Definitie:* De naam van de persoon die namens de aanleveraar eventuele vragen over de inhoud van het bericht kan beantwoorden.
 - Formaat* X(35)
- Telefoonnummer contactpersoon aanleveraar
 - Definitie:* Het telefoonnummer van de contactpersoon van de aanleveraar.
 - Formaat* X(14)
 - Opmerking:* Voor buitenlandse telefoonnummers dient in plaats van de twee voorloopnullen een + opgegeven te worden. Verder mag de rubriek alleen cijfers bevatten. Minimaal 10 posities.
- Gebruikt softwarepakket
 - Definitie:* Beschrijving van het softwarepakket dat de aanleveraar van het bericht heeft gebruikt voor de vervaardiging van het bericht.
 - Opmerking:* De eerste acht posities dienen gevuld te worden met het relatienummer waaronder de softwareontwikkelaar als abonnee bekend is bij de Belastingdienst (B/CA). De overige posities mogen door de softwareontwikkelaar zelf vastgesteld worden.
 - Formaat* X(35)

Domeinen

Datum

Aanduiding van een dag in een jaar binnen de tijdrekening volgens de Gregoriaanse kalender.

Elfproefnummer

Een nummer dat voldoet aan de volgende berekening:

$$N(n) = \text{restwaarde van } (N1 \cdot n + N2 \cdot (n-1) + \dots + N(n-1) \cdot 2) / 11.$$

Waarbij n staat voor het aantal cijfers dat het nummer groot is, N1 voor het eerste cijfer van het nummer en N(n) voor het laatste cijfer.

Indicatie

Code die aangeeft of iets waar is of niet.

CODE	OMSCHRIJVING
N	Nee
J	Ja

Bedrag

Een hoeveelheid euro's.

Versiehistorie

Versie	Datum	Wijzigingen
0.2	april 2003	o De premies volksverzekeringen worden niet apart uitgevraagd.
0.3	mei 2003	o Verschuiving van rubrieken van Inkomstenverhouding naar nominatieve aangifte o Vervallen van de rubrieken overeengekomen loon, jaarloon tabel loonbelasting premie volksverzekeringen, lager tarief bijzonder beloningen, ingangsdatum lager tarief bijzonder beloningen, beschikkingsdatum
0.4	juni 2003	o Uitvraging van premiebedragen in plaats van premielonen o Toevoeging AO-periode o Vervallen verwijzing naar polisnummer in Inkomstenverhouding o SGR-definities toegevoegd bij definities van naam- en adresgegevens van natuurlijke personen
0.5	juli 2003	o Toevoeging meer logistieke gegevens (soort bericht, datum wijziging, aantal nominatieve regels) o Uitvraging arbeidsgehandicaptenkorting niet per fonds maar per verzekering o Geen separate uitvraging ouderenkorting o Toevoeging premiegroep o Vervallen indicatie binnenvaart
0.6	augustus 2003	o Structuur van het PANA-bericht aangepast o Afleidbare gegevens op collectief niveau verwijderd o Uitvraging WAO totaal en niet per fonds o Toevoeging indicatie anoniem bij inkomstenverhouding
0.7	29 september 2003	o Eén totaal document (inclusief openstaande punten, e.d.) o Toevoeging significant deel van de naam van inhoudingsplichtige bij loonadministratie. o Vervallen van afdrachtvermindering scholing non-profit. o Toevoeging van rubrieken voor CBS. o Vervallen van subtotaaltellingen in collectieve aangifte o Uitsplitsing premies wachtgeldfond naar premiegroep (in collectieve aangifte) o Verschuiving van een aantal gegevens uit inkomstenverhouding naar mutatie inkomstenverhouding. o Vervallen AO-periode
0.8	oktober 2003	o Besluit over uitvraging van WAO-premie per fonds → wijziging gegevens collectieve en nominatieve aangifte o Besluit over uitvraging van fictieve geboortedatum → wijziging gegevens natuurlijk persoon o Toevoeging partnergegevens bij natuurlijk persoon o Deeltijdfactor vervallen o Opname AO-periode (deze is van belang voor UWV, al is het de vraag of zij door middel van het PANA-bericht uitgevraagd zal worden).
0.9	november 2003	o Het document is toegespitst op het semantisch gegevensmodel. In een apart document zal de berichtspecificatie verwoord worden. o Diagram gegevenmodel volgens UML-conventies o Aparte entiteitstypen onderkend voor bericht en adres. Entiteitstype tijdvak in semantisch gegevensmodel vervallen. o Definities gelijk getrokken met die van de polisadministratie UWV. o Tabellen met coderingen niet meer als bijlage maar bij beschrijvingen van attributen. o Regels toegevoegd. o Adresgegevens in aparte entiteit (conform polisadministratie). o Mutatie inkomstenverhouding veranderd in inkomstenperiode. o Toevoeging van rubrieken op NOMINATIEVE AANGIFTE voor uitvraging van opgebouwde rechten op VAKANTIEGELD en extra periode salaris, alsmede toeslagen ingevolge de toeslagenwet. o Toevoeging <i>Eindhelling over geschenken bij feestdagen</i> als eigenschap van COLLECTIEVE AANGIFTE. o Vervallen van <i>Afdrachtvermindering Scholing non-profit</i> bij collectieve aangifte. o Toevoeging van <i>aard arbeidsverhouding</i> bij INKOMSTENPERIODE.

Versie	Datum	Wijzigingen
1.0	december 2003	<ul style="list-style-type: none"> o Het begrip LOONADMINISTRATIE vervangen door ADMINISTRATIEVE EENHEID o Eindheffing over spaarpremie (bij collectieve aangifte) toegevoegd o Afdrachtvermindering lage lonen (bij collectieve aangifte) verwijderd o Openstaand punt t.a.v. in loon begrepen uitkering afgehandeld: er wordt alleen indicatie of er een aanvulling op een uitkering is gedaan, uitgevraagd.
2.0	juni 2004	<ul style="list-style-type: none"> o Wijziging naamgeving: <i>PANA-bericht</i> is veranderd in <i>Loonaangifte 2006</i>. o Toegevoegd is de beschrijving van het de entiteit BERICHT met haar gegevens. o De entiteit AO-PERIODE is vervallen, omdat deze niet via de loonaangifte zal worden uitgevraagd. o De entiteit INKOMSTENPERIODE is samengevoegd met INKOMSTENVERHOUDING (omdat zij in feite de weerslag is van een technische constructie ten behoeve van het vasthouden van wijzigingsdatums van gegevens over de INKOMSTENVERHOUDING). o de COLLECTIEVE AANGIFTE is op de volgende punten gewijzigd: <ul style="list-style-type: none"> • De <i>afdrachtvermindering Kinderopvang</i> is vervallen (per 1-1-2005). • Toegevoegd: <i>Eindheffing over belaste kostenvergoeding</i> • Toegevoegd: <i>Totaal generaal</i> • Toegevoegd: SPECIFICATIE CORRECTIE VOORGAAND AANGIFTETIJDVAK, van belang voor specificatie van <i>Totaal generaal</i>. o De WOR-premie wordt niet met de Loonaangifte aangegeven en is verwijderd uit de collectieve en de nominatieve aangifte. Tekst van besluit 1 daarop aangepast. o Ten aanzien van de WWOW (Werkloosheidswet Oudere Werknemers) is een besluit genomen (15). Openstaand punt hierover is vervallen. o Persoons- en adresgegevens: <ul style="list-style-type: none"> • Naamgegevens van de partner en aanduiding van het naamgebruik zijn verwijderd omdat deze gegevens niet van de inhoudingsplichtige gevraagd worden. • Code fictieve geboortedatum is verwijderd omdat dit gegeven niet van de inhoudingsplichtige gevraagd zal worden. • Postbusnummer en <i>woonwagen-</i> en <i>woonbootverwijzing</i> bij binnenlandse adressen zijn vervallen omdat de inhoudingsplichtige die gegevens niet hoeft te administreren en te leveren. o Gegevens over de INKOMSTENVERHOUDING: <ul style="list-style-type: none"> • De <i>code invloed verzekeringsplicht</i> is vervallen. • <i>Indicatie carpoolregeling</i> is vervallen. • <i>Indicatie gemoedsbezwaard volgens werkgever</i> is vervallen. • De <i>code incidentele inkomstenvermindering</i> is geplaatst onder INKOMSTENVERHOUDING (in plaats van bij NOMINATIEVE AANGIFTE), omdat zij in de loop van het tijdvak kan wijzigen en de tijdslijn van belang is. • <i>Code risicopremiegroep</i> is verhuisd naar NOMINATIEVE AANGIFTE en gekoppeld aan WW-premie wachtgeldfonds. De combinatie kan (in uitzonderingssituaties, bijvoorbeeld: uitzendbranche) herhaald voorkomen. • <i>Indicatie aanvulling op uitkering</i> ondergebracht bij INKOMSTENVERHOUDING • Definitie en formaat van <i>volgnummer inkomstenverhouding</i> zijn aangepast. • De rubriek <i>loonheffingspercentage bijzondere beloningen</i> is komen te vervallen, ivm verminderd belang van nominatief narekenen. • Toegevoegd is het gegeven <i>code loongrenstoets ZFW</i> • <i>Code reden einde inkomstenverhouding</i> veranderd in <i>code reden einde inkomstenverhouding flexwerker</i>. • <i>Indicatie anoniem</i> is vervallen: dit geven is al vervat in code loonbelastingtabel 940. o Het attribuut <i>sector</i> bij ADMINISTRATIEVE EENHEID is vervallen omdat dit niet in de loonaangifte wordt uitgevraagd. o De rubriek <i>toeslag op uitkering</i> (in NOMINATIEVE AANGIFTE) is vervallen. Voor dit soort van toeslagen wordt een aparte <i>inkomenscode</i> gedefinieerd. o De rubriek bedrag <i>uitkeringen aan de WAO onderworpen</i> is vervallen: nut en noodzaak niet meer duidelijk na vervallen WAZ. o De rubrieken <i>WW-premie AWF Werkgeversdeel</i> en <i>WW-premie AWF Werknemersdeel</i> zijn samengevoegd in <i>WW-premie AWF Werkgevers- en werknemersdeel</i>, omdat opsplitsing niet nodig blijkt.

Versie	Datum	Wijzigingen
		<ul style="list-style-type: none"> o Het formaat van de <i>risicopremiegroep</i> is aangepast van 2 naar 5 posities (inclusief bijbehorende sectorcode) o Naamswijzigingen <ul style="list-style-type: none"> • <i>loonbelastingnummer</i> is veranderd in <i>loonheffingsnummer</i>, omdat het niet alleen om loonbelasting gaat. • <i>soort inkomstenverhouding</i> is veranderd in <i>inkomenscode</i>, conform de huidige naam (het waardebereik van de code is niet uitgebreid n.a.v. SUB). o Diverse tekstuele aanpassingen.
2.1	augustus 2004	<ul style="list-style-type: none"> o toevoeging <i>volnummer</i> en <i>soort aangifte</i> (BERICHT) o wijziging waardenbereik <i>soort inkomstenverhouding</i> o naamswijziging: <i>volnummer inkomstenverhouding</i> veranderd in: <i>aanduiding inkomstenverhouding volgens werkgever</i> o diverse tekstuele aanpassingen
2.2	september 2004	<ul style="list-style-type: none"> o sector risicogroep gewijzigd: geen uitvraging meer van <i>wachtgeldfonds</i> per <i>risicopremiegroep</i>, maar van <i>sector risicogroep</i> per periode van geldigheid o naamswijziging: <i>Eindheffing belaste vrije vergoedingen en verstrekkingen</i> in: <i>eindheffing bovenmatige vergoedingen en verstrekkingen (COLLECTIEVE AANGIFTE)</i> o toevoeging <i>nationaliteit (NATUURLIJK PERSOON)</i> o vervallen <i>aantal Inkomstenverhoudingen</i> (BERICHT) o vervallen <i>ID aanleveraar</i> (BERICHT) o vervallen <i>indicatie studenten- en scholierenregeling (INKOMSTENPERIODE)</i> o vervallen <i>indicatie geen inhouding i.v.m. machtiging van de minister (INKOMSTENPERIODE)</i> o vervallen <i>indicatie geen inhouding i.v.m. aanschrijving van 31-07-92 nr. DB 92/3850 (INKOMSTENPERIODE)</i> o vervallen <i>indicatie werknemer geniet fooien (INKOMSTENPERIODE)</i> o vervallen <i>indicatie dat het loon geheel of gedeeltelijk aan derden is doorbetaald (INKOMSTENPERIODE)</i> o diverse tekstuele wijzigingen
2.21	september 2004	<ul style="list-style-type: none"> o naamswijziging document: in plaats van <i>Loonaangifte 2006</i> nu kortweg <i>Loonaangifte</i> o toevoeging <i>aantal Inkomstenverhoudingen</i> (BERICHT)
2.22	december 2004	<ul style="list-style-type: none"> o tekstuele verbeteringen o aanpassing schematisch voorstelling SGM: extra relatie tussen COLLECTIEVE AANGIFTE en SALDO CORRECTIES VOORAFGAAND AANGIFTETIJDVAK. o aanduiding sleutelgegevens voor de gegevensgroepen SPECIFICATIE WACHTGELDFONDSPREMIE, SALDO CORRECTIES VOORAFGAAND AANGIFTETIJDVAK en SECTOR RISICOGROEP aangepast. o formaat <i>volnummer</i> BERICHT N(6) i.p.v. N(7) o <i>versie berichtspecificaties</i> verwijderd als eigenschap van BERICHT o opmerking bij <i>Aantal inkomstenverhoudingen</i> (als eigenschap van BERICHT) verwijderd. o <i>nationaliteit</i> als eigenschap van NATUURLIJK PERSOON toegevoegd o formaat van <i>woonplaatsnaam buitenland</i> aangepast: X(24) i.p.v. X(50) o naam gegevensgroep specificatie sector risicogroep veranderd in: sector risicogroep
3.0	januari 2005	<ul style="list-style-type: none"> o inleiding herschreven o schema SGM aangepast (detailentiteiten uit hoofdschema verwijderd) o toevoeging van premielonen voor WAO-Aof, WAO-Aok, AWF, wachtgeldfonds, UFO en ZFW in de collectieve aangifte. o afdrachtvermindering lage lonen verwijderd o bij een aantal rubrieken toelichtingen toegevoegd o inconsistenties in namen aangepast
3.1	maart 2005	<ul style="list-style-type: none"> o Gevolgen invoering Zvw o Toevoeging <i>Eindheffing VUT-regeling</i> in COLLECTIEVE AANGIFTE o Opsplitsing attributen <i>sectorrisicogroep</i> in <i>sector</i> en <i>risicopremiegroep</i> o Attribuut <i>postbusnummer buitenland</i> verwijderd o Definitie attribuut <i>aanduiding inkomstenverhouding volgens werkgever</i> herzien. o Waardenbereik van <i>code soort inkomstenverhouding, aard arbeidsverhouding</i> en <i>code fase indeling F&Z</i> aangevuld. o Formaat <i>code loonbelastingtabel</i> aangepast.

Versie	Datum	Wijzigingen
		<ul style="list-style-type: none"> o Attribuut <i>code invloed verzekeringsplicht</i> toegevoegd aan INKOMSTENVERHOUDING. o Attribuut <i>aantal inkomstenverhoudingen</i> verwijderd uit BERICHT. o Attribuut <i>soort aangifte</i> verwijderd uit BERICHT.
4.0	Oktober 2005	<ul style="list-style-type: none"> o Vervallen attribuut <i>Code gebruik personen- bestelauto</i> onder NOMINATIEVE AANGIFTE o Toevoeging attribuut <i>Code reden geen bijtelling auto</i> onder INKOMSTENVERHOUDING o Toevoeging attribuut <i>Bedrag bijtelling auto</i> onder NOMINATIEVE AANGIFTE o Toevoeging attribuut <i>Bedrag eigen bijdrage voor privé-gebruik auto</i> onder NOMINATIEVE AANGIFTE o Toevoeging attribuut <i>Bedrag werkgeversbijdrage kinderopvang</i> onder NOMINATIEVE AANGIFTE o Toevoeging attribuut <i>Gespaard bedrag levensloopregeling</i> onder NOMINATIEVE AANGIFTE o Aanpassing definitie <i>Loon LB/PH</i> onder NOMINATIEVE AANGIFTE o Uitbreiding waardenbereik voor <i>soort inkomstenverhouding</i> o Aanpassing definitie en naam <i>Eindheffing VUT-regeling</i> onder COLLECTIEVE AANGIFTE